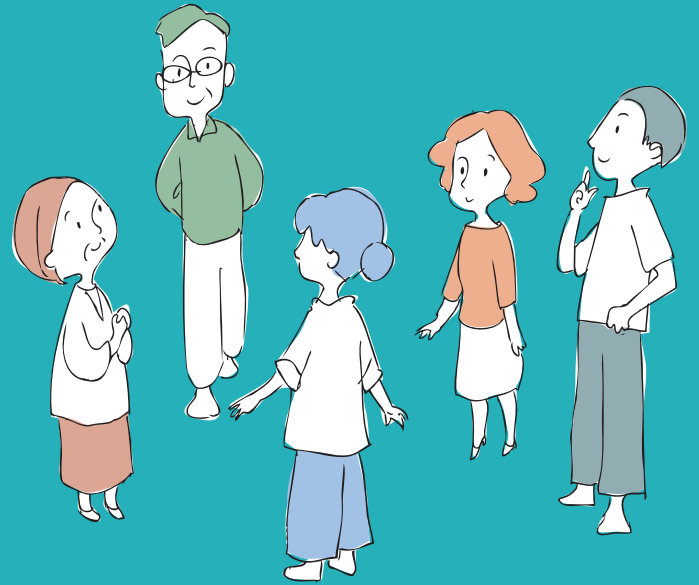


地域しごと サポートセンター



地域の課題いろいろ。
解決方法もいろいろ。
地域のお困りごとを
ビジネスの手法を使って
解決してみませんか？

地域の 『こまった』を 『よかった』に。



こんにちは、『地域しごとサポートセンター』です。

人口減少、少子高齢化、地域コミュニティにおける人間関係の希薄化がすすむなか、介護、福祉、子育て支援、まちづくりなど幅広い分野で多様な課題がうまれています。それらの地域の課題に対し、ビジネス手法を用いて解決をめざす事業の総称が「地域しごと」です。地域資源を活かし、地域の人たちが主体となって取り組むのが特徴です。コミュニティ・ビジネスともよばれます。

地域の
課題

×

ビジネス
手法

=

地域
しごと

兵庫県では県内6か所に「地域しごとサポートセンター」を設置し、地域しごとに関する無料相談や起業に向けた伴走支援を行っています。ぜひお近くのセンターにお問い合わせください。

すべてのセンターで お受けしているサポート内容

・情報提供

(各地域における地域課題や担い手に関する情報を提供します)

・起業相談

(無料相談を通じて起業までのプロセスに伴走します)

・各種セミナー

(起業のためのポイントや先進事例などをご紹介します)

神戸・阪神センターのみで お受けしているサポート内容

・就業相談

(就業に関する全般的なご相談に対応しています)

・無料職業紹介

(厚労省認可の無料職業紹介所として求人情報をご紹介します)

・就業セミナー

(就業をサポートするための各種セミナーを開催しています)

■各地域の「事例」をご紹介します！



神戸
KOBE

みんなで食べよう！

夕食付き子どもの居場所『りんごぷらす』

事例紹介①

【りんごぷらす】

[所在地] 神戸市東灘区青木6-4-12 STUDIO OHANA

[連絡先] chieko.275429912@gmail.com

● 設立目的と経緯

地域しごとサポートセンター神戸が2023年度に実施した地域調査で、「親が仕事のため子どもだけで夕食を食べている」、「地域との交流がなく孤立している親子がいる」などの課題が浮き彫りとなったことから、『夕食付き子どもの居場所担い手養成講座』を開催されました。その受講生有志が中心となり2024年4月に立ち上げたのが『りんごぷらす』です。

● 事業内容

毎週火曜日の夕方に宿題の見守りと夕食を提供し、幅広い世代で楽しく交流しています。運営費については今後



も工夫が必要ですが、現在は参加費収入のほか、社会福祉協議会の助成金も一部充当しています。

● 地域しごとサポートセンターに相談して良かったこと

社会貢献したいと思っていましたが、いつ、何を始めれば良いかわかりませんでした。講座で集まった初めての人同士でしたが、一から学び団体を立ち上げられたのは、いつでも相談でき、細かなアドバイスをもらえたおかげです。

こだわりのプレートランチで コミュニケーションの場づくり

事例紹介②

【1018(イチゼロイチハチ)】

[所在地]宝塚市栄町

[連絡先]090-6604-9270

● 設立目的と経緯

カフェを3カ月の短期間でしたが開業した経験があり、その経験から起業を考えるようになりました。障がい者自立・就労支援スクールに勤務しているので、将来的には、なかなか見つかりにくい障がい者の就労実習の場を自ら提供し、さらには雇用ができるようになりたいと考えています。

● 事業内容

宝塚花のみち入り口にあるシェアカフェで毎週土曜日11時～16時半にプレートランチを提供しています。プレートの盛り付けや味、量にはこだわり、幅広い年代の方に楽しんでもらい、たくさ



んなの人に来ていただくことで、食の提供だけでなくお客様同士の交流、コミュニケーションの場にもなるよう心がけています。

● 地域しごとサポートセンターに相談して良かったこと

SNSによる広報やトラブルの対応やアドバイスをいただいたことで、自分の起業に向けての足りないところを確認することができ、今後自分のお店を持つステップに向けての自信となりました。

子どもたちがHubになって 多様な人が愛で繋がる場『あいはぶ』

事例紹介③

【特定非営利活動法人ひとのわ】

[所在地]西宮市小松西町1丁目4番16号2F

[連絡先]:<https://r.goope.jp/npo-hitonowa/>

● 設立目的と経緯

10年以上勤務した学校現場で発達障害の子達が生きづらさを感じているのを目の当たりにし、自信を持って生きていけるよう、保護者、地域、学校が手を携えて子ども達を見守っていく中間支援機関として『ひとのわ』を設立しました。私達が開所した障害児通所支援事業所『あいはぶ』はこの思いに共感いただいた方々に支えられています。

● 事業内容

2024年4月に開所した『あいはぶ』では、障害のある子ども達が自分らしさや自分の思いを大切に、一人ひとりが中



心となっている人々と愛で繋がっていくような児童発達支援・放課後等デイサービス事業を進めています。

● 地域しごとサポートセンターに相談して良かったこと

私達の「こうしたい」という思いを事業内容として明確に整理して下さったこと、事業を進めていく上での的確なご助言や時には厳しいご指摘を頂戴したこと、そして何よりも、いつでも親身になって相談に乗っていただけたことです。

播磨
HARIMA

海洋ごみを素材とした ハンドメイドアクセサリー

事例紹介④

【Rable】

[所在地] 佐用郡佐用町

[連絡先] pomso1212@gmail.com

● 設立目的と経緯

高校生が環境保護を通じて地球の未来を守ることを伝えるために『Rable』を立ち上げました。海洋ごみを素材にハンドメイドアクセサリーを製作・販売するとともに、海洋の環境保護に関する啓発活動に取り組んでいます。地域しごとサポートセンターの力もお借りして補助金を取得し、機械を導入して作業の効率化を図っています。

● 事業内容

ビーチクリーンで集めた海洋ごみを素材にしたハンドメイドアクセサリーの製作・販売するほか、イベントでワー



クショップを開催し、紙芝居を使って子供たちに海の重要性をわかりやすく説明しています。

● 地域しごとサポートセンターに相談して良かったこと

高校生が集まり始めた活動ですが、企画のアイデアは生まれても実現させるための知識が足りませんでした。目標の達成に向けて具体的にアドバイスやご提案をいただき、私たちの活動の視野が大きく広がりました!

淡路
AWAJI

暮らしや自分を見つめなおす シェアハウス『ココデトモル』

事例紹介⑤

【株式会社たかべホームズ】シェアハウス ココデトモル事業

[所在地] 洲本市桑間578-3

[連絡先] omori@takabehomes.co.jp

● 設立目的と経緯

移住者が住める家が不足している淡路島。まずは住んでみて体験してほしいという想いから、短期でのお試し移住ができるシェアハウスを立ち上げました。当社の強みである新築の良さを知ってもらうと同時に、地域へのつながりや暮らしづくりなどのソフト面も同時に提案。移住という人生の岐路に、島で再出発・再チャレンジできる場を目指しています。

● 事業内容

仕事や肩書ではなく、どうありたいかでつながることを大切に2軒のシェアハウスを運営しています。それぞれの



ペースで自分のありようを模索できる淡路島だからこそ、心地よい暮らしを一緒に考え、探れる場を提供しています。

● 地域しごとサポートセンターに相談して良かったこと

初めてのシェアハウス運営で不安でしたが、入居者のコミュニティ作りや施設の運営・管理について、経験に基づいて相談にのっていただけだったので心強かったです。また入居者を紹介していただいたり、交流イベントなどへもお声がけいただきました。

丹波
TAMBA

地域の食文化を未来へつなぐ 農家・糶店『ONE BEANS』

事例紹介⑥

【『ONE BEANS』農産加工所・販売所】

[所在地] 丹波篠山市西古佐942

[連絡先] <https://www.tambasasayama-mananjyo.com/>

● 設立目的と経緯

農業ボランティアをきっかけに関わり始めた丹波篠山。食の源流を知ることは楽しい!との熱は高まり、2021年の地域おこし協力隊をきっかけに神戸から丹波篠山へ移住。篠山イノベーターズスクール受講を経て、夫婦で起業しました。その後地域しごとサポートセンター丹波に支援いただいて人材を募集し、事業規模の拡大を果たせました。

● 事業内容

「地域の食文化を未来へつなぐ」をモットーに、農薬・化学肥料を使用しない農業と、あらゆる和食の原料となる糶



づくりや、放置竹林の資源化を目指す純国産メンマづくりなど食品加工と、それら商品の販売に取り組んでいます。

● 地域しごとサポートセンターに相談して良かったこと

発信には力を入れてきたものの、いざ「人をうまく集め、楽しんでもらいつつ、効率よく動いてもらうにはどうすれば?」と行き詰っていたところ、相談したことで募集要項が整理でき、結果繁忙期に多くの方に来てもらうことができ助かりました。

但馬
TAJIMA

コンセプトは『遊ぶように働く』 労働者協同組合アソビバ

事例紹介⑦

【労働者協同組合アソビバ】

[所在地] 豊岡市但東町

[連絡先] asobiba.wcu@gmail.com

● 設立目的と経緯

元・現役の地域おこし協力隊3人で設立した法人です。設立の背景には、地域おこし協力隊が抱える、任期後の仕事の保証がない、1人で活動することの限界や社会的信用度が低いといった課題がありました。学習会をきっかけに、労働者協同組合の働き方の可能性や設立の簡便さに魅力を感じ、副業的に働く団体として活動しています。

● 事業内容

豊岡産の木工品・加工品の販売や豊岡市内でのイベント・ワークショップ等の企画・運営を中心に行っています。



設立初年度では、但東町での『たんたんマルシェ』の立上げに尽力しました。

● 地域しごとサポートセンターに相談して良かったこと

いろいろな法人形態に関心があると相談したところ、法人についての学習会を開いてもらいました。労働者協同組合の面白さに惹かれて設立を決めた後も、課題であった事業のつくり方や手続きで支援をいただきました。

地域しごと サポート センター



① 神戸

【所在地】神戸市東灘区住吉東町5-2-2
ビュータワー住吉館104



【URL】 <https://www.cs-wallaby.com/>

【実施主体】
認定NPO法人コミュニティ・サポートセンター神戸



② 阪神北ブランチ

【所在地】宝塚市栄町2-1-1
ソリオ1-3F



【URL】 <http://cdc.hnpo.net>

【実施主体】
認定NPO法人宝塚NPOセンター



③ 阪神南ブランチ

【所在地】西宮市田中町4-8



【URL】 <https://ikisapo105.com/>

【実施主体】
NPO法人コミュニティ事業支援ネット



④ 播磨

【所在地】佐用郡佐用町佐用2828-10



【URL】 <https://shigosapo-harima.cobaco.co.jp/>

【実施主体】
コバコ株式会社



⑤ 淡路

【所在地】洲本市塩屋1-1-8 S BRICK



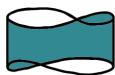
【URL】 <https://shimanoshigoto.com/>

【実施主体】
株式会社シマトワークス



⑥ 丹波

【所在地】丹波篠山市大沢165-3
神戸大学・丹波篠山市農村イノベーションラボ



【URL】 <https://cbsupport.tscapital.jp/>

【実施主体】
一般社団法人丹波篠山キャピタル



⑦ 但馬

【所在地】豊岡市幸町9-27



【URL】 <https://localwork.info/>

【実施主体】
労働者協同組合はんしんワーカーズコープ、
労働者協同組合ワーカーズコープ・センター事業団

